



TURISMO RURAL DESTINOS PARA DESCANSAR

Huir de la masificación

REDACCIÓN. ICC

Las Rías Baixas se encuentran entre los destinos preferidos de los turistas en España y no sólo para un fin de semana o puente festivo, sino incluso para disfrutar de unas largas vacaciones en la época estival.

El turismo de interior, los visitantes de la vecina Portugal y de otras zonas de España tienen en esta privilegiada zona gallega un destino ideal para relajarse del bullicio y masificación del destino de playa.

El visitante que se acerca a esta zona busca, ante todo, la tranquilidad, disfrutar de la gastronomía y de la cultura local de la villa o municipio.

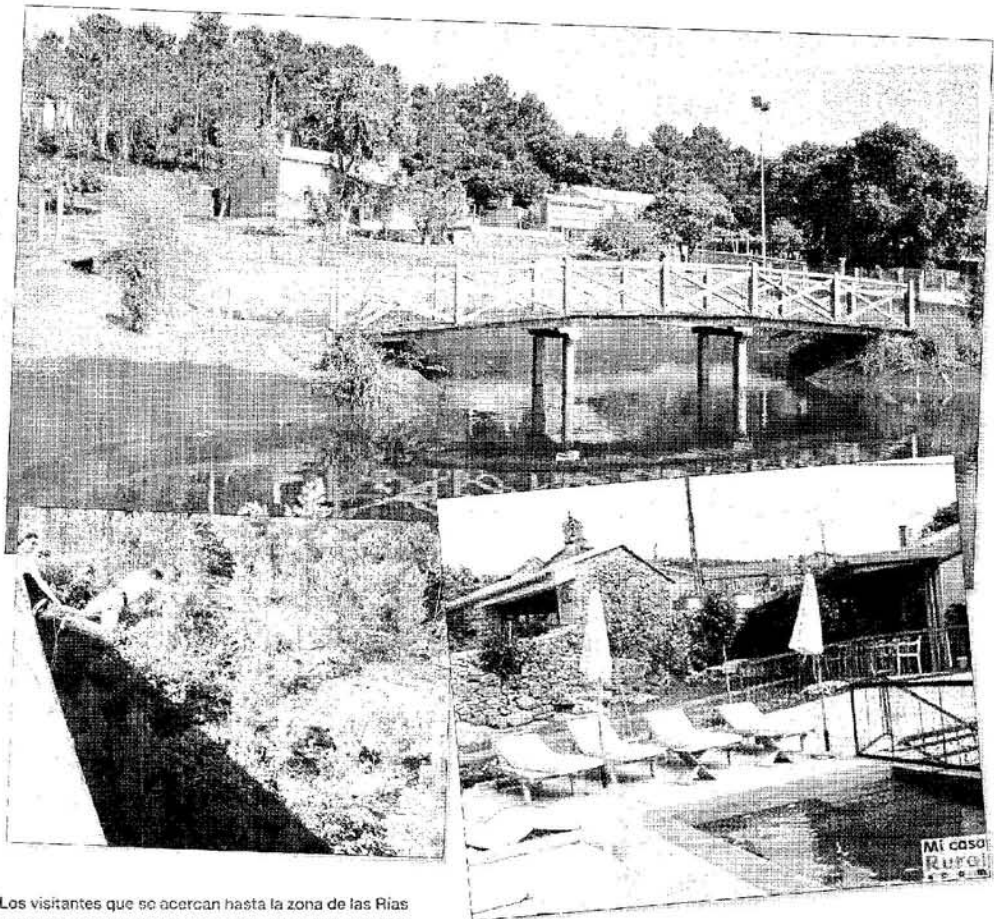
El turismo rural es una buena alternativa para este tipo de viajeros. Las Rías Baixas cuentan con una gran oferta de pazos, en los que disfrutar del confort que ofrecen estas renovadas casas solariegas típicas de Galicia, así como las casas solariegas enclavadas en paisajes rústicos que van desde el interior rural de la provincia hasta las zonas costeras, las cuales ofrecen su encanto marinero.

El turista viajero, gracias a las nuevas tecnologías, puede conocer a través de internet y de las redes sociales los lugares que mejor se adaptan a sus necesidades, gustos y economía. Páginas oficiales como la de Turismo Rías Baixas o Turgalicia ofrecen una completa información sobre la relación de lugares donde alojarse.

ACTIVIDADES

Muchos de estos establecimientos ofrecen a sus huéspedes la posibilidad de participar en actividades relacionadas con el turismo verde o el agroturismo mediante la realización de tareas de campo y antiguos oficios, rutas de senderismo por los parajes naturales donde están ubicados, así como actividades deportivas, como la natación, y de ocio, como montar a caballo.

La calidad de estos establecimientos está garantizada con el distintivo de la marca Q de Calidad Turística, que certifica la Xunta de Galicia. En total, la comunidad autónoma de Galicia cuenta ya con 191 establecimientos distinguidos con esta certificación. ■



Los visitantes que se acercan hasta la zona de las Rías Baixas buscando el turismo rural quieren disfrutar de la tranquilidad, deportes de la naturaleza y su gastronomía.



PROVINCIA Los empresarios albaceteños apuestan por la calidad en sus negocios

El 60% de los establecimientos tienen la Q de Calidad Turística

La marca Q de Calidad Turística Española aporta prestigio, fiabilidad y rigor

Esta distinción es clave para el mantenimiento del nivel de competitividad

EL DÍA

ALBACETE

La provincia de Albacete ha llegado ya a los 66 establecimientos certificados con la marca Q de Calidad Turística, lo que supone el 59,4% de los certificados en toda la región.

Este dato indica la clara apuesta que los empresarios albaceteños han hecho por la calidad, clave para que los establecimientos turísticos mantengan su nivel de competitividad.

Por sectores, los establecimientos certificados son: 42 alojamientos rurales, 9 hoteles, 8 restaurantes, 4 agencias de viajes, 2 balnearios y 1 oficina de turismo.

La marca Q de Calidad Turística Española es el elemento más visible de todo el Sistema de Calidad Turístico Español,



La Cámara de Comercio la Delegación ICTE, que otorga esta distinción.

POR SECTORES
42 alojamientos
rurales, 9 hoteles, 8
restaurantes, 4
agencias de viajes, 2
balnearios y 1 oficina

cumple con una serie de características aportando prestigio, diferenciación, fiabilidad y rigor a los establecimientos turísticos certificados y es común a cualquier actividad relacionada con los servicios o productos turísticos.

Para obtenerla, los establecimientos certificados tienen que cumplir una serie de requisitos

establecidos en la norma de calidad que les aplica. El cumplimiento de éstos es auditado todos los años y por lo tanto, la renovación de la marca es obligatoriamente anual.

DELEGACIÓN TERRITORIAL

La Cámara de Comercio de Albacete acoge la Delegación Territorial del Instituto para la Calidad Turística Española (ICTE), que es la entidad de certificación de sistemas de calidad especialmente creados para empresas turísticas y que administra y gestiona en exclusiva dicha Marca.

Entre otras funciones, la Delegación Provincial del ICTE se encarga de realizar acciones de sensibilización, promoción, comercialización y formación, control de las empresas que se adhieren al sistema e información a las empresas que implantan el sistema, además de diversa tramitación administrativa relacionada, para lo cual ha puesto en marcha diversas iniciativas, siendo la última de ellas la creación de un Plan de Impulso para la Calidad Turística de Albacete, que sigue actualmente en vigor.

Actualmente hay 2.199 establecimientos certificados en toda España, de los cuales 111 se encuentran en Castilla-La Mancha.



Isla ha preparado sus playas para que los discapacitados estén más cómodos. :: DM

Isla adapta sus playas para las personas discapacitadas

La Arena y El Sable han sido dotadas de nuevos aseos, de aparcamientos y accesos especiales y se ha puesto en marcha un servicio de información

ANA COBO

ISLA. Las playas de La Arena y El Sable, en Isla, han sido adaptadas para facilitar la accesibilidad de personas con algún tipo de discapacidad. El Ayuntamiento de Arnauero de cara a esta temporada estival ha acometido una primera fase de obras en la que se han creado plazas de aparcamiento, señalizadas adecuadamente y reservadas para discapacitados. Igualmente, se han instalado aseos accesibles y adaptados tanto para mujeres como para hombres, rampas de acceso y plataformas de madera para el libre tránsito

por las playas, así como duchas adaptadas y accesibles.

Estas actuaciones se han complementado con la instalación de un área con toldos y plataformas de madera reservada a personas con movilidad reducida y la adquisición de una silla anfibia de apoyo al baño. Además, se ha contratado a personal de información y apoyo a las personas con discapacidad.

Plan integral

El Consistorio aprobó a finales de 2010 el Plan Integral de Accesibilidad del municipio, en el que se contempla la accesibilidad universal a todos los espacios y servicios públicos del municipio. Una de las primeras actuaciones dentro de este plan ha sido la ejecutada en estos arenales. Y es que el Ayuntamiento ha implantado durante los años 2010 y 2011 un sistema de gestión en las playas en La Arena y El Sable

con el objetivo de cumplir las Normas ISO 14001 en materia de conservación medioambiental y la UNE de la Q de calidad, para obtener los máximos estándares de calidad en los servicios ofrecidos a los usuarios de estas playas que, además, este año han recibido la bandera azul.

El alcalde de Arnauero, José Manuel Igual, ha destacado que «en materia de accesibilidad se ha abordado la implantación de unos servicios que van por encima de las exigencias mínimas de las citadas normas». Igualmente, ha recordado que estos dos arenales se encuentran en proceso de certificación a fin de obtener las banderas de Q de calidad turística y de ISO de calidad ambiental, con lo que se convertirán, en caso de obtener las respectivas acreditaciones, «en las playas con mejor prestación de servicios de Cantabria y de todo el litoral cántabro», indicó el regidor.



30-Jun-2011

ESPACIO: 621 cm2

PORCENTAJE: 66%

PERIODICIDAD: Diario



Inauguración de las jornadas en Serón. :: IDEAL

:: IDEAL

La Junta de Andalucía, a través de la Fundación Pública Andalucía Emprende, ha organizado una jornada empresarial en el Centro de Apoyo al Desarrollo Empresarial (CADE) de denominadas 'Mejores Prácticas Turísticas' basadas en la necesidad de potenciar el sector turístico en la citada localidad. Así, entre los objetivos perseguidos en este encuentro, desde la Junta se ha buscado que los participantes fortalezcan el potencial innovador y turístico en el municipio de Serón; además de conocer modelos de éxito en la comarca en la gestión de establecimientos turísticos; propiciar la agrupación empresarial como modelo de competitividad; mejorar las metodologías de soporte a la planificación turística; adecuar los sistemas de gestión y comercialización de las empresas turísticas y concienciar sobre la importancia de la sostenibilidad y medio ambiente en la gestión turística.

Jornadas para impulsar el turismo en la comarca

La Junta, a través del CADE ha organizado este encuentro con experiencias de los empresarios

Con este planteamiento inaugura el encuentro el alcalde de la localidad, Juan Antonio Lorenzo, adelantando el contenido de las ponencias a modo de presentación y subrayando que puesto que Serón lleva tiempo trabajando en el sector turístico va a intentar nuevos pasos de consolidación de estrategias ya emprendidas porque, según asegura, "comenzamos a to-

marnos en serio el turismo hace años" y "ahora debemos convertir el recurso turístico en producto y nos encontramos preparados", argumentó el primer edil.

A continuación, Amador Martínez Jiménez, Técnico de apoyo del CADE de Serón, presentó los servicios que ofrece el Centro de Apoyo al Desarrollo Empresarial tanto a empresarios/as como a empre-

dedores/as de todos los sectores de actividad, dando paso a continuación a las conferencias programadas. El primer ponente en relatar su experiencia como modelo de gestión y cooperación turística fue el gerente del restaurante La Estación del Tren de Purchena, Ramón Sáez Montesinos, quien expuso de forma práctica el modelo de gestión aplicado en el establecimien-

Las jornadas han contado con experiencias empresariales de emprendedores

to que regenta y la cooperación y la unidad de acción como modelo de buena práctica empresarial. Sáez subrayó que con la experiencia tiene muy claro cuáles son sus objetivos, donde quiere llegar "que quiere hacer y cuál es tu mercado".

Javier Morterero esgrimió la apuesta de la empresa que gerenta (La Posada del Candil) por la sostenibilidad, el medio ambiente y la calidad. Esta empresa se ha convertido en modelo de complejo turístico sostenible, avalado con la Q de calidad. Así, Morterero habló del enorme patrimonio comarcal, de la labor de conservación y restauración que hay que llevar a cabo en este patrimonio, del modelo de apuesta por el desarrollo sostenible que es imprescindible desarrollar o de los cambios individuales necesarios para lograr los cambios colectivos.

Por su parte, Noelia Martínez Reche, informaba a los asistentes de las intervenciones en materia turística llevadas a cabo por el Plan Turístico 'Valle del Almanzora', cuya gerencia ocupó durante los años de desarrollo del mismo. En su intervención también analizó las actuaciones previstas en el nuevo Plan, el apoyo económico planteado a la Junta de Andalucía y la finalidad del proyecto, donde se intentará crear un productos turístico con la implicación de los empresarios de la comarca de mano de la mancomunidad o sindicatos, entre otros organismos. Por último habló Francisco Serrano, como gerente de A-tec System, empresa de economía social dedicada a las nuevas tecnologías de la información. Serrano centró su intervención en el análisis de las nuevas formas de comunicación en internet y su influencia en el ámbito turístico y aprovechamiento en redes.



Paraíso. La playa de la Barrosa está enclavada en un ambiente paradisíaco dotado de todos los servicios.

CHICLANA Este célebre lugar de la costa gaditana es el mejor aval contra la crisis del turismo

La Barrosa, una playa diez

REDACCIÓN

Cádiz. Es la perla del turismo chichlanero. Seis kilómetros de fina arena bañada por aguas libres de cualquier tipo de vertido y rodeadas de dunas de extraordinaria diversidad natural.

En torno a La Barrosa se asienta una industria turística sostenible y creadora de riqueza, que espera uno de los veranos más fructíferos de los últimos años. Las revueltas en los denominados países emergentes han concentrado en este rincón, el más austral del atlántico europeo, un revalorizado protagonismo en oferta de calidad. Conscientes de que este tirón tiene que tener una positiva repercusión en la localidad, desde el Ayuntamiento de Chiclana se han ve-

nido realizado todos los esfuerzos para que la playa presente unos servicios y calidad diez, tal y como hace unos días los definía el concejal del área, Nicolás Aragón.

La Barrosa desde el 15 de junio, fecha de comienzo de la temporada alta, está a disposición de los bañistas, turistas y veraneantes sometida a un estricto cumplimiento de todos los requisitos medioambientales y de servicios que la hacen merecedora de galardones como el certificado ISO 14001 de Aenor, que certifica la correcta gestión medioambiental; la Q de Calidad Turística, que avala la correcta prestación de los servicios a los usuarios; y la bandera de Ecoplaya, que valorará la excelencia estética, turística, de servicios y sostenibilidad.

Esta apuesta por la excelencia se combina con una oferta hotelera de primera calidad con una docena de hoteles de cuatro y cinco estrellas, lo que unido a la proliferación de hoteles, apartamentos, campings, permiten a la ciudad triplicar su población en los meses de julio y agosto, garantizando así la capacidad de absorber una masiva afluencia de veraneantes.

A todo ello se suma una oferta gastronómica de calidad y unas instalaciones deportivas y para la práctica del golf propia de los usuarios más exigentes. Pero los sabores del mar, pueden también ser degustados sin dejar de sentir la arena bajo los pies. Una veintena de chiringuitos cuentan con autorización para realizar su

actividad a pie de playa. Todos ellos cumplen las máximas exigidas por la Q de Calidad Turística, contribuyendo a que el litoral sea acreedor a este distintivo.

Es indudable que sobran argumentos para elegir La Barrosa como lugar de vacaciones y así lo entienden los principales touroperadores y empresas del sector en Europa, que no han dejado de mirar a La Barrosa como destino preferente en sus ofertas. En un primer momento el mercado alemán fue el que con mejores perspectivas centró sus operaciones en Chiclana, pero en los últimos años la procedencia británica, francesa, belga y finesa da muestras de la apertura de canales de negocio en buena parte de Europa.



Diversión. Las playas de Chiclana son un lugar idóneo para que toda la familia pase un gran día.



30-Jun-2011

ESPACIO: 236 cm2

PORCENTAJE: 29%

PERIODICIDAD: Diario

El Puerto, Rota y Chiclana, con seis cada uno. Esta última es una de las más apreciadas por los congresistas británicos y alemanes por sus instalaciones para el golf. Del total de hoteles, nueve son de cinco estrellas, 35 de cuatro y dos de tres estrellas.

Este tipo de trabajador-turista tiene por lo general un poder adquisitivo medio-alto y, como cuenta con el alojamiento pagado, puede permitirse unos mayores gastos en la ciudad a la que acude.

El Convention Bureau Provincial (una guía que recoge las infraestructuras de la provincia en este tipo de materias) se detalla que existen en los municipios de Cádiz catorce agencias especializadas en este tipo de turismo, además de seis empresas organizadoras de congresos, a las que hay que sumar seis más de catering.

PALACIOS DE CONGRESOS

Junto con los hoteles, la provincia cuenta con dos auditorios, con una sala cada uno, para reuniones en Sanlúcar y El Puerto, siete bodegas (El Puerto, Sanlúcar y Jerez), dos castillos (San Roque y El Puerto), un centro cultural (Puerto Real), un cortijo (El Puerto...). Pero para las convenciones masivas hay tres palacios de congresos: San Fernando (diez salas), Cádiz (13) e Ifeca, con cuatro salones. En el Palacio de Congresos de Cádiz, que se levanta sobre la antigua fábrica de tabacos del siglo XVIII hay capacidad para 1.718 personas (sin contar los 60 periodistas que puede acoger su sala de prensa). Las instalaciones están avaladas por

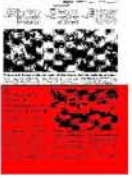
Ifeca. Muestra de una feria temática en Jerez.



la consecución de la distinción de la Q de calidad turística. Los datos hablan por sí solos. En 2010 acogió 121 actos, lo que supuso que más de 40.000 personas pasaran por sus instalaciones. Se estima que supuso para la ciudad la llegada de diez millones de euros. Para este año, los congresos más importantes que esperan recibir son la 25 Conferencia de la Sociedad Europea de Cetáceos, el Congreso Universidad y Cooperación el Congreso Nacional de Bibliotecas Virtuales.

La vecina de Cádiz, San Fernando, también quiere incorporar a su oferta la del Centro de Congresos. Tiene capacidad para 551 personas, sin contar con la sala VIP (de 50 metros cuadrados), la sala de celebraciones (100 metros cuadrados) y la sala de exposiciones Casado del Alisal (150 metros cuadrados).

Todo preparado. Ahora solo toca hacer las maletas, meter el bañador, la crema del sol... y ponerse a trabajar.



30-Jun-2011

ESPACIO: 554 cm2

PORCENTAJE: 42%

PERIODICIDAD: Diario

ARNUERO

El Ayuntamiento potencia la accesibilidad en las playas del municipio

Los arenales del Sable y La Arena cuentan con plazas de aparcamiento para discapacitados, aseos accesibles, rampas y una silla anfibia

ALERTA / ARNUERO

El Ayuntamiento de Arnauero apuesta por potenciar la accesibilidad en las playas del Sable y La Arena, en Isla. Para esta temporada se ha acometido una primera fase en la que se han creado plazas de aparcamiento, señalizadas adecuadamente, reservadas para personas con discapacidad, se han instalado aseos accesibles y adaptados tanto para mujeres como para hombres, rampas de acceso y plataformas de madera para el libre tránsito por las playas, así como duchas adaptadas y accesibles, comentó el alcalde de Arnauero, José Manuel Igual (PP).

Las actuaciones han complementado con la instalación de un área

con toldos y plataformas de madera reservada a personas con movilidad reducida, la adquisición e una silla anfibia de apoyo al baño y la contratación de personal de información y apoyo a las personas con discapacidad en horario de 11,30 a 14,30 y de 16,00 a 19,30 horas todos los días en julio y agosto y los fines de semana de junio y septiembre. El Consistorio aprobó a finales de 2010 el Plan Integral de Accesibilidad del municipio, en el que se contempla la accesibilidad universal a todos los espacios y servicios públicos del municipio. Una de las primeras actuaciones llevadas a cabo ha consistido en dotar de servicios de accesibilidad a las playas de La Arena y El Sable, en Isla.



Silla anfibia preparada para facilitar el baño a las personas con discapacidad motora. / ALERTA

El alcalde, José Manuel Igual, resalta el logro de la bandera azul

José Manuel Igual, alcalde de Arnauero, destacó ayer que «resulta especialmente destacable es que en materia de accesibilidad se ha abordado la implantación de servicios que van por encima de las exigencias mínimas de las normas». «Cabe recordar que las dos playas cuentan con la Bandera Azul 2011 y que se encuentran en

proceso de certificación a fin de obtener las banderas de Q de calidad turística y de ISO de calidad ambiental, con lo que se convertirán, en caso de obtener las respectivas acreditaciones, en las playas con mejor prestación de servicios de Cantabria y de todo el litoral cantábrico», indicó el alcalde.

El Ayuntamiento de Arnauero ha implantado en 2010 y 2011 un sistema de gestión en las playas en La Arena y El Sable, ubicadas en Isla

con el objetivo de cumplir las Normas ISO 14001 en materia de conservación medioambiental y la UNE de la Q de calidad, para obtener los

máximos estándares de calidad en los servicios ofrecidos a los usuarios de estas playas, comentó el alcalde, José Manuel Igual (PP).